

**morija**

UMANITARIO E SVILUPPO



Gennaio 2021 - N°242 - DAL 1979

**COLIBRI**

COMPLETAMENTO DI UN  
PROGRAMMA AMBIZIOSO

# MALNUTRIZIONE

## La tappe della guarigione



# editoriale

## Nuovo anno

Il 2020 è il primo anno di un nuovo decennio, che si inserisce in un periodo di intensi sconvolgimenti. Non solo quelli indotti dalla minaccia pandemica che fatichiamo a cancellare, ma anche le sfide di adattamento in un'epoca in continuo cambiamento. Facciamo parte di una società la cui tecnologia raddoppia le sue prestazioni ogni due anni, ma che allo stesso tempo consuma sempre più antidepressivi con cui il malessere aumenta. Abbiamo un ruolo da svolgere in questo mondo alla ricerca di un senso, e Morija deve continuare a incarnare i suoi valori.

## Nuova Direzione

Segna una nuova epoca per Morija, 2021 è il momento che abbiamo scelto per iniziare una nuova fase del nostro sviluppo : su mia proposta, il Consiglio di amministrazione di Morija ha convalidato la nomina di Benjamin Gasse al posto di Direttore Generale, a partire dal 1° gennaio 2021. Conosce perfettamente l'organizzazione, che deve molto al lavoro che ha svolto gestione, poi alla Direzione dei Programmi. Possiede tutte le qualità professionali e umane che gli permetteranno di superare le sfide di questa funzione esigente, per dare impulso agli sviluppi di cui questa bella organizzazione ha bisogno.

## Nuovo giornale

Nella dinamica di questa nuova tappa, vi offriamo una nuova presentazione delle informazioni regolari di Morija, della vita dei suoi programmi e di tutte le azioni che, al Nord, li sostengono. Sarò lieto di rivedervi, poiché il mio nuovo compito sarà quello di supervisionare questo settore.

Ad Einstein viene attribuita la seguente citazione : « È irragionevole attendere un cambiamento di un funzionamento sempre identico ». Se aspiriamo a un cambiamento, come sempre accade all'inizio di ogni anno, allora dobbiamo farlo, senza aspettare che le circostanze cambino, altrimenti saremo sempre vittime dei loro capricci.

Che il 2021 sia per ciascuno un anno di rinnovamento interno, di restauro delle relazioni – tanto malmenate quest'anno - e rinascita per accogliere nuovi progetti, e portarli a termine.

Tutta la squadra di Morija si unisce a me per porgervi i migliori auguri di salute e di progresso sotto tutti gli aspetti.

Jérôme Prekel,  
Direttore della Comunicazione

Giornale dell'associazione Morija  
N°242 | Gennaio 2021 | 6'900 esemplari

### Morija Svizzera

Route Industrielle 45 - 1897 Le Bouveret  
Tel. +41(0)24 472 80 70  
info@morija.org

Sito web: [www.morija.org](http://www.morija.org)

CCP 19-10365-8 - IBAN : CH43 0900 0000 1901 0365 8

### Morija Francia

BP 80027 - 74501 PPDÉ Évian les Bains  
morija.france@morija.org

Conto Crédit Agricole  
IBAN : FR76 1810 6000 1996 7026 0567 691

Gestione editoriale: Benjamin Gasse

Riflessione : Redazione

Fotos : Morija, Fotolia. Stampa : Jordi AG

### Social media:

[facebook.com/morija.org](https://facebook.com/morija.org)  
[instagram/morija\\_ong\\_officiel](https://instagram/morija_ong_officiel)  
[twitter.com/@morijaONG](https://twitter.com/morijaONG)

abbonamento : CHF 25.- / 23€ - sostegno : CHF 50.- / 46€

Morija si impegna a non trasmettere a terzi gli indirizzi dei propri sostenitori, siano essi abbonati o soci.

Morija spende il 14% dei fondi raccolti per la gestione dell'organizzazione, allo scopo di finanziare il seguito dei propri progetti e di assicurare la sostenibilità dei propri programmi.

Morija è certificata ZEW dal 2005. La certificazione ZEW viene assegnata alle organizzazioni di pubblica utilità meritevoli di fiducia.

La vostra donazione  
è in buone mani



## Delle radici e delle ali

Un proverbio all'origine incerto dice che si possono dare solo due cose ai propri figli : **radici e ali.**

Le radici affondano nella terra dell'umanità, e fanno di ogni uomo un fratello. Mantengono la sacralità della vita.

Esse attingono dall'eredità dei padri, che ci rende capaci di trasmettere a nostra volta le ricchezze delle nostre esperienze, essendo riusciti ad unire le vie del vecchio e del nuovo mondo. Irrigano il ricordo, mantengono questa fiamma memoriale che solo permette di evitare di ripetere all'infinito gli errori di coloro che ci hanno preceduto. E abbiamo bisogno di fede e di speranza affinché le nostre ali ci portino verso un futuro migliore: ci aiuteranno ad elevarci al di sopra delle circostanze, delle insidie dell'esistenza, dell'incomprensibile, o dell'inaccettabile, in una parola: di tutto ciò che ci spinge giù.

«Vi darò un futuro e una speranza» Geremia 29:11

### MORIJA RISPONDE AD UN BISOGNO AIUTO DI EMERGENZA AL NORD DEL BURKINA FASO

Al 1° gennaio, il Burkina Faso contava più di un milione di sfollati interni concentrati attorno a due città principali: Kaya al centro e Djibo nel nord del paese.

Per queste famiglie sradicate, la sfida principale è quella di potersi nutrire una volta al giorno. La nostra presenza a Kaya con il Centro Medico-Chirurgico (CMC) ha facilitato l'aiuto alimentare agli sfollati di questa città e ha permesso la distribuzione di oltre 1'000 tonnellate di viveri nel 2020.

Ci premeva sostenere gli sfollati di Djibo e ciò è stato possibile grazie alla

presenza di partner locali con cui collaborano da molti anni il nostro partner, l'associazione Asaren. Combinando i nostri sforzi finanziari e logistici, siamo stati in grado di realizzare insieme una prima distribuzione di cibo alla fine di dicembre. Più di 10 tonnellate di viveri



sono state trasportate dalla capitale Ouagadougou di cui hanno beneficiato 1'200 persone che hanno visto migliorare la loro vita quotidiana durante le feste di fine anno.

Una goccia d'acqua nell'oceano delle necessità enormi, ma una differenza vitale nella quotidianità di queste famiglie che hanno perso tutto. La nostra volontà è di continuare a sostenere Djibo fino a quando sarà necessario.



### FLAVIE CAPOZZI UNA RAGAZZA DIVERSA DALLE ALTRE

La campionessa di nuoto Flavia Capozzi, 22 anni, si è lanciata una nuova sfida : la traversata del lago Léman da Ginevra a Veytaux andata e ritorno, cioè 150 km, in giugno 2022. L'impresa ha lo scopo di sostenere un'associazione svizzera impegnata nell'accesso all'acqua potabile per le popolazioni indigenti e ha scelto di associarsi con l'associazione Morija. Flavia ha già compiuto l'impresa della traversata del lago Léman nella sua

lunghezza nel 2019, ossia 75 km in 31 ore e 19 minuti.

Nel 2022, dovrà nuotare per più di 60 ore e seguirà una preparazione sportiva particolare per realizzare questa sfida eccezionale.

Comunicheremo con voi, nel nostro giornale e sui social network per tenervi informati sulle diverse tappe, e vi invitiamo a sostenere Flavia nella sua odisea.



### MANOR MONTHEY: IMPACCHETTATI DA MORIJA

Dall'11 al 24 dicembre, la rete volontaria di Morija si è mobilitata per impacchettare i regali dei clienti dell'insegna Manor Monthey. Quasi 30 volontari iper-motivati (soprattutto donne !) si sono alternati, sostenuti dai dipendenti di Morija e accompagnati dallo staff Manor, in un'atmosfera calorosa ma studiosa ! Un grande grazie a tutti per le circa 500 ore di presenza e ai nostri partner Manor, l'associazione Volontari Vallese e gli studenti dell'ECCG di Monthey.



## Bambini malnutriti : le tappe della guarigione

**N**

Nell'Africa subsahariana, la malnutrizione rappresenta 1/3 delle cause dirette e indirette di mortalità dei bambini di meno di 5 anni. Questo ostacola lo sviluppo fisico, intellettuale e diminuisce la resistenza alla malattia che può portare alla morte.

La cura dei neonati e dei bambini malnutriti è quindi indispensabile. Una nutrizione equilibrata nei primi due anni di vita è fondamentale. Trascorsi i due anni, si sono già verificate conseguenze irreversibili.

I neonati e i bambini malnutriti sono curati nei Centri di nutrizione fino a quando non recuperano il loro peso corporeo normale. È estremamente

comune accogliere bambini che sono solo al 50% del loro peso.

Per combattere efficacemente la malnutrizione anche la prevenzione è indispensabile. Le madri sono quindi sensibilizzate agli stretti legami che esistono tra una buona alimentazione, una buona igiene e una buona salute.

■ **I bambini con grave malnutrizione sono ricoverati presso il CREN** e quelli con moderata malnutrizione sono seguiti in ambulatorio per alcune settimane.

Per uscire dalla malnutrizione, i bambini ricevono i primi giorni del latte terapeutico poi, quando le loro condizioni migliorano, ricevono delle pappe arricchite e si preparano alla

loro uscita. I pasti e le medicine sono somministrati tramite sonda naso-gastrica. La dieta consente una rapida ripresa del peso se il bambino non soffre di una malattia particolare. Il tempo di recupero varia tra 2 e 4 settimane.

■ **Controlli : quando il bambino ha ripreso un peso normale ed evolve bene, lascia il Centro e beneficia di un controllo mensile per un anno** durante le grandi pesature. La madre riceve latte e viveri per assicurare le pappe arricchite a casa. Beneficia anche di un'educazione nutrizionale. Ogni anno vengono seguiti circa 12.000 bambini.

### ANBP : Alimentazione di Neonati e Bambini Piccoli

L'osservanza delle buone pratiche nell'alimentazione dei lattanti e dei bambini piccoli contribuisce in modo decisivo alla riduzione della morbidità e della mortalità, che purtroppo sono alti per i bambini di età inferiore ai 5 anni.

**Obiettivi :**

- aumentare il tasso di allattamento al seno dei bambini sotto i 6 mesi almeno dell'80% entro il 2025.

- Sensibilizzare la popolazione (madri) alle pratiche alimentari di integratori, garanzia di equilibrio nutrizionale.

**Effetti :**

Contribuire alla riduzione di almeno il 40% del ritardo di crescita i bambini di età compresa tra 0-5 anni entro il 2025 e alla riduzione della mortalità infantile e infantile in Burkina Faso.

# I diversi volti della malnutri- zione

Per « malnutrizione » si intende l'insieme delle carenze, eccessi o squilibri nell'apporto energetico e/o nutrizionale di una persona. Le forme di malnutrizione sono molteplici.

## *La malnutrizione cronica*

Si tratta di uno stato installato a lungo termine. Il bambino è sotto-peso e subisce ritardi di crescita. Nei bambini piccoli, può causare danni cerebrali irreversibili o malattie come la cecità. La malnutrizione cronica si ripercuote anche sulla persona adulta.

## *La malnutrizione acuta*

Corrisponde ad un episodio di malnutrizione. Può essere grave o moderata (MAS o MAM) in funzione dell'intensità della crisi.

In entrambi i casi, richiede un'assistenza rapida ed efficace in quanto la vita del bambino è in pericolo. Può lasciare danni irreversibili al bambino o causare la morte.



MORIJA  
IMPACT

1'000 kg  
di farine arricchite prodotte

12'000

bambini seguiti ogni anno  
nei Centri Morija



## Colibrì: completamento di un programma ambizioso

Dopo cinque anni di attuazione, il Programma Colibrì è vicino al suo completamento. Questo ambizioso progetto, che combina diversi settori, ha dato i suoi frutti nel comune di Nobéré.

### NUTRIZIONE


- Tra il 2015 e il 2020, durante il periodo del Programma Colibrì, circa 1'700 bambini sono stati assistiti in seno al CREN e alla PMI (Protezione Materna Infantile).
- Un progetto per la creazione di un laboratorio di farine infantili è iniziato nel 2016, con una produzione che è iniziata nel 2018, fornendo un notevole aiuto alle mamme.
- Nel 2017, creazione del primo GASPA (Gruppo di apprendimento e monitoraggio delle pratiche ANJE) con 34 donne beneficiarie. Oggi, quasi 193 donne partecipano a questa parte essenziale che forma le buone pratiche di allattamento.

### ACCESSO ALL'ACQUA- IGIENE- RISANAMENTO

- Costruzione di 70 perforazioni, cui si aggiungono 62 lavori di ripristino.
- Costruzione di 2'262 latrine familiari e 18 latrine scolastiche. Nel 2015, il 7% della popolazione aveva accesso a servizi igienico-sanitari: oggi il tasso di copertura è dell'85%.
- Grazie anche all'organizzazione di 4'150 sessioni di sensibilizzazione all'igiene, il progetto Colibrì ha mirato a limitare l'ingresso in malnutrizione attraverso le malattie diarroiche, addensando la rete delle infrastrutture, che consentano in particolare di raggiungere l'obiettivo di almeno 20 litri di acqua potabile per persona al giorno disponibile a meno di 30 minuti dal domicilio.

### SVILUPPO COMUNITARIO

- Il Programma Colibrì è stato rafforzato con l'istituzione del Gruppo di risparmio comunitario per le donne (Risparmiare per il Cambiamento-RPC) e di un progetto di sostegno agli agricoltori (Champi Familiari à Bocage-CFB). Così, l'azione è stata globale, poiché ha agito simultaneamente su diversi fattori della povertà, ma anche in modo più durevole poiché coinvolge sia le popolazioni che i poteri pubblici.
- Importo mobilitato: 140'000'000 CFA/ CHF 231'000. -
  - RPC: 85 gruppi di donne e 2.175 donne coinvolte
- Risultati CFB:** 41,31 ettari ristrutturati



Nel 2015, all'inizio del programma Colibrì, il

**32%**

della popolazione del comune di Nobéré aveva accesso all'acqua.

Alla fine del 2020, il

**99%**

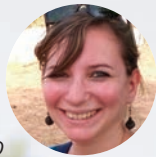
hanno accesso all'acqua potabile.

Per i risultati del programma Colibri, intervista croce di Elise Berchoire, responsabile di progetti Nutrizione e Salute e H el ene Ernoul, responsabile dei progetti di Acqua-Risanamento-Igiene e Istruzione.



**Il programma Colibri   stato dispiegato nel comune di Nob r , in Burkina Faso, nel 2015. Fino a quando si prolungher  ?**

Elise Berchoire : *Il programma terminer  il 30 giugno 2021. La sezione Nutrizione   stata un vero successo perch  oggi si constata un calo di frequentazione in seno al CREN Nob r , che   un indicatore significativo del miglioramento della situazione nutrizionale sul comune. Questo miglioramento   anche il risultato di un importante lavoro di prevenzione,   stato al centro del dispositivo e ha permesso di formare pi  di 200 donne alle pratiche nutrizionali e di allattamento.*



**Qual   la maggiore forza del programma ?**

EB : *Senza dubbio   la combinazione di diverse azioni in questi settori : i nostri sforzi hanno riguardato sia l'aspetto nutrizionale, sia l'accesso all'acqua, ma anche il risparmio delle donne e le pratiche agricole sostenibili.   grazie a questa azione globale e concertata che il cambiamento ha potuto realizzarsi con un miglioramento visibile delle condizioni di vita degli abitanti.*

**Quale futuro per il CREN di Nob r  ?**

EB : *Nel 2021, abbiamo l'obiettivo di realizzare un'indagine sanitaria sul comune per fare il bilancio sulla nostra azione ma anche identificare*

*le malattie infantili pi  comuni nella zona. Vogliamo far evolvere i servizi per un approccio sanitario pi  globale nella cura del bambino.*

**L'associazione Wash-Nutrizione ha fatto regredire la mortalit  infantile : Morija ha fatto una stima potenziale delle vite salvate grazie al programma Colibri**

EB : *Di per s , il CREN di Nob r  ha curato 1'700 bambini nei 5 anni del Programma Colibri. Questi sono concretamente 1'700 vite salvate. Il programma WASH ha permesso di salvare molti pi  bambini grazie alla riduzione delle infezioni legate all'acqua e in particolare delle malattie diarroiche. Tutti gli abitanti del comune hanno ora accesso ad un'acqua salubre !*

*Naturalmente, la malnutrizione rimane una malattia presente ma limitata grazie all'accesso all'acqua e all'igiene.*

**Qual   il bacino di popolazione totale di questo comune ?**

H el ene Ernoul : *Si stima che abbia circa 60'000 abitanti. L'istituto di statistica burkinab  sottolinea che con l'elevato tasso di crescita della popolazione e gli spostamenti interni,   possibile che la popolazione sia pi  numerosa.*



**A Nob r , il 92% della popolazione ha accesso all'acqua salubre, contro il 32% all'inizio del programma,   un risultato magni-**

**fico : quale sar  il coinvolgimento futuro di Morija ?**

HE : *Fin dall'inizio abbiamo posto l'accento sulla responsabilizzazione: dopo l'avvio del progetto,   essenziale che ogni aspetto del nostro intervento possa volare con le proprie ali. In pratica, ci  passa attraverso il rafforzamento delle associazioni rurali responsabili dei punti d'acqua, l'istituzione di un Comitato Comunale e l'assunzione da parte del Comune di un Agente Tecnico Comunale permettono di prevedere un funzionamento autonomo. Con tutti questi dispositivi, le trivellazioni costruite dovrebbero essere funzionali per diversi decenni.*

**Quale seguito per Colibri ? Viaggiare allo stesso modo su un altro comune o un nuovo programma ?**

HE : *L'esperienza di Colibri ha confermato la nostra intuizione dell'epoca, ci  che i settori in cui Morija interviene sono complementari e lavorando trasversalmente, si cambia profondamente e durevolmente la vita delle popolazioni.   un approccio che vogliamo mantenere. Al momento stiamo riflettendo con i nostri partner sul campo sulla prossima zona d'intervento e la scelta avverr  prossimamente. Ci  che   certo   che l  dove interverremo, la situazione sanitaria sar  difficile e faremo tutto il possibile per migliorare questa situazione.*

# LA VOSTRA DONAZIONE FA LA DIF- FERENZA

GRAZIE A VOI, I  
NOSTRI CENTRI DI  
NUTRIZIONE  
CURANO  
**GRATUITAMENTE**  
I BAMBINI  
MALNUTRITI E LI  
ACCOMPAGNANO  
FINO ALLA  
GUARIGIONE

**morija**

DEL 1979



La vostra donazione  
è in buone mani

# AIUTACI AIUTATECI